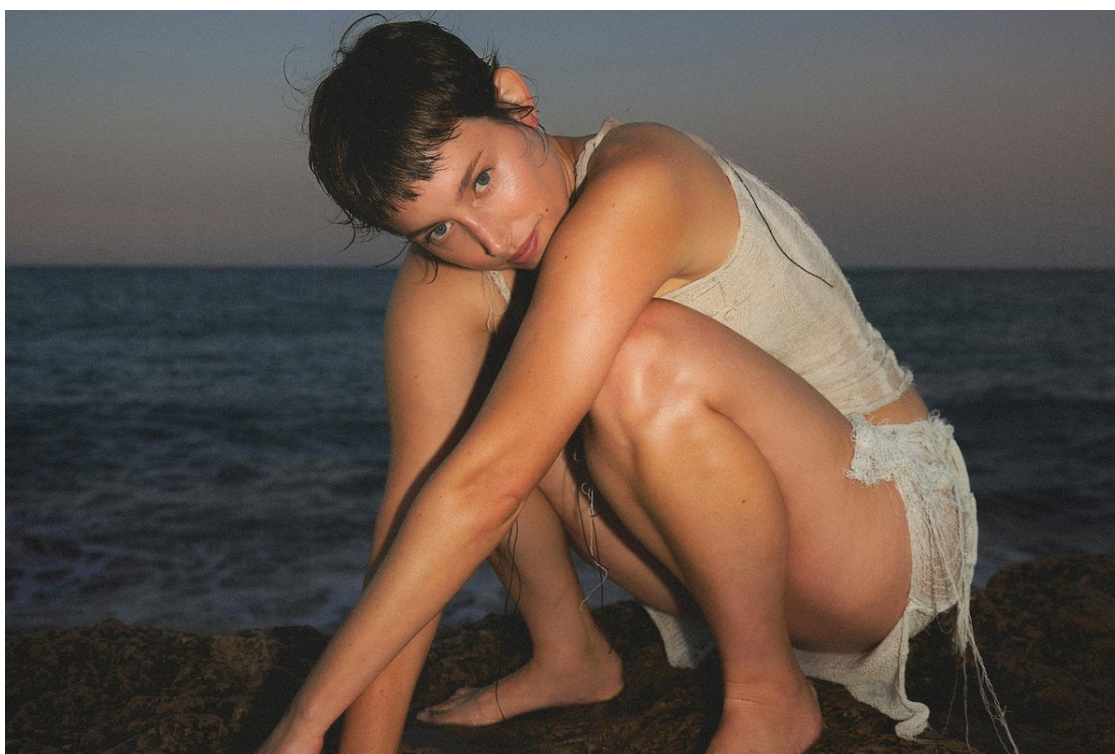


Twin: «Mai m'havia atrevit a expressar el que pensava en valencià»

Parlem amb l'artista riba-rogera sobre el seu primer LP, '?Dupla'



Twin | Arxiu Hidden Track Records

Twin és el projecte musical en solitari de l'artista riba-rogera establerta a Barcelona Ana López. El 2021 va donar el tret de sortida amb l'EP *Twin* (Hidden Track Records, 2021), un treball creat a partir d'experimentació amb els seus sintetitzadors. Ara, **Twin** presenta el seu primer llarga durada, *Dupla* (Hidden Track Records, 2024), un disc que ha anat desvelant en forma de tres EP diferents i que manté l'electrònica que la caracteritza, però aquesta vegada barrejant-la amb un estil més pop. En parlem amb ella.

?Dupla' és el teu primer llarga durada. Com ha sigut el procés de creació?

Vaig començar a compondre les cançons que formen part de *Dupla* poc després de publicar el meu primer EP, el 2021. Hi ha cançons molt antigues i d'altres que vaig acabar un mes abans d'entrar a l'estudi. També he tingut la sort de poder treballar amb dos productors diferents, l'Emili Bosch i l'Aaron Rux, amb un al març, i amb l'altre, al juny. Tot això ha fet que la creació del disc hagi sigut per fascicles i no d'una tirada.

Per tant, és un disc que has anat cuinant durant molt temps. Quina història hi ha darrere?

No hi ha una història que englobi el disc com a tal, sinó que les diferents cançons que el formen són un reflex de les persones. Tots tenim dues cares, una de llum i una de foscor, i volia exposar-les a través de vivències del dia a dia com la síndrome de la impostora, l'ansietat o la relació amb les xarxes socials.

Ha agafat aquests temes que a vegades són més foscos i introspectius, i els has barrejat amb el pop i ritmes més ballables. Per què entrar ara en el pop?

M'agrada molt escoltar música pop, o pop electrònic, i m'agrada que es pugui ballar amb la música. No dic que no m'agradin les cançons lentes, que també escolto i gaudeixo, però sempre dic que és millor que plorem ballant. Perquè encara que expliquem coses tristes, poder ballar ens dona un bri d'esperança.

Abans de publicar el disc complet has tret tres mini EP en forma de duples. Per què avançar els temes en aquest format?

Quan muntàvem el disc ens vam adonar que tot estava en forma de dupla: el disc tenia una part més lluminosa i una part més fosca, i gairebé sempre coincidia amb un productor diferent. Havent vist això, vam pensar que seria molt guai expressar-ho amb la publicació de les cançons: una cara A lluminosa i una cara B fosca.

Aquestes dues cares et representen a tu com a Ana i Twin?

Sí, però també és així com són totes les persones. Al final, algú pot semblar molt alegre de portes enfora i després resulta que quan mires bé, té una cara que desconeixes. Jo utilitzo la música per buidar, per vomitar totes les complicacions que em passen pel cap. En el meu dia a dia soc una persona molt feliç, però em passen coses fotudes que expresso en la meua música, amb **Twin**, i qui no em conegui molt bé es pot sorprendre de veure aquest costat meu.

Video: <https://www.youtube.com/watch?v=n1JAQc-ayco>

"A veces pierdo el control", "No me acuerdo de hablar" i "¿Dónde estabas?" són els títols de cada part del disc. Tenen algun significat en la història?

Els títols són fragments de les cançons, lletres que es poden escoltar en un dels temes de cada episodi i tenen a veure amb el significat de cadascun. L'últim que he publicat, *¿Dónde estabas?*, parla de les relacions superficials que manté la gent per xarxes socials, i el títol està extret d'"Standby", que és una parada en la relació i el pensament d'on estaves i on estàs ara.

Tant aquesta com "FT*" parlen de diferents relacions amoroses, una temàtica que està present a altres temes. Tot això neix d'experiències pròpies?

Quasi tot em passa a mi, però el que escric generalment parla d'experiències o relacions que tenim totes. Aquesta sensació d'estar connectant amb algú a través de les xarxes socials sense saber res de l'altra persona no només em passa a mi. Hi ha altres coses que sí, que narro de vivències pròpies, però són mundanes i tothom les pot viure.

Un detall que crida l'atenció en el disc és el títol de la cançó "FT*". D'on ve i com encaixa dins el tema?

La cançó es deia originalment *fungible token*, un terme informàtic que seguia l'estètica de l'edició en físic de l'EP, plena de píxels, números binaris i codis de programació. A més, el tema parla sobre relacions superficials i efímeres, com si fossin un *fungible token*, un criptovalor no fungible. A mi m'agradava molt aquest terme, però vam pensar que era estrany. Donant-hi una volta, el tema era una cosa molt distorsionada, així que ho vam canviar per "FT*", un títol que deixa veure que hi ha un significat darrere, però sense explicar-lo exactament.

Video: https://www.youtube.com/watch?v=tE_b5iWahA8

"Res és real", amb Sandra Monfort, és la teva primera cançó en català. Per què ara i en forma de col·laboració?

Jo soc valenciana, però en aquest projecte escric i canto en castellà, i abans ho havia fet en anglès. Mai m'havia atrevit a expressar el que jo pensava en valencià. Un dia, parlant amb la **Sandra**, em va animar a escriure una cançó en valencià, perquè aquesta por ja l'havia tingut quan vaig passar de

l'anglès al castellà. Quan vaig tenir el tema fet, li vaig ensenyar i li vaig proposar que en cantés una part. Li van encantar, tant la cançó com la proposta, i va dir que sí.

"Flor seca" és una cançó més viva que les altres, que convida a ballar i recorda a la primavera, tot i el títol. Com sorgeix aquest tema?

El títol volia expressar el moment en què en una relació una de les parts deixa morir l'altra, i expressa que, si no cuides a la teva parella, aquesta s'acabarà secant. Tot i que representéssim aquest sentiment, volíem que la cançó fos alegre i enganxosa, i la tornada era així completament. Les estrofes, però, agafaven un posat més trist i en el moment de la producció vam veure que això havia de canviar. Amb l'Emili vam estar dies donant-li voltes i fins i tot vam canviar una part de la lletra, perquè no encaixava amb el resultat que buscàvem, però al final vam acabar trobant el punt que volíem que tingués la cançó.

Els sintetitzadors són l'element principal i distintiu del teu projecte. Com comença la relació entre Ana López i els sintetitzadors?

He tocat altres instruments, però sempre he tingut a mà el piano. En antics projectes ja havia tocat els sintetitzadors, però no tenien tant pes com tenen a **Twin**. En aquest, són l'únic element. Tenen una influència i una decisió absoluta, i tot el disseny del so passa per ells. M'agrada molt basar tot el meu so amb els sintetitzadors. De cara al futur, potser inclouré incloure algun altre instrument, però no m'imagino en cap moment que **Twin** pugui ser sense sintetitzadors.

Video: <https://www.youtube.com/watch?v=RtYOp5nrv8>